

# Dell™ Vostro™ A840/A860 Servis El Kitabı

[Başlamadan Önce](#)

[Modül Kapağı](#)

[Bellek Modülü](#)

[Mini Kartlar](#)

[Merkez Denetim Kapağı](#)

[Klavye](#)

[Ekran](#)

[Avuç İçi Dayanağı](#)

[Sistem Fanı](#)

[İşlemci Isı Emicisi](#)

[İşlemci](#)

[Sabit Sürücü](#)

[Düğme Pil](#)

[Optik Sürücü](#)

[Hoparlör](#)




[Sistem Kartı](#)

[Pil Mandalı Aksama](#)

[BIOS'u Sıfırlama](#)

Model PP38L, PP37L

## Notlar, Dikkat Edilecek Noktalar ve Uyarılar

-  **NOT:** NOT, bilgisayarınızdan daha fazla yararlanmanıza yardım eden önemli bilgilere işaret eder.
-  **DİKKAT:** DİKKAT, ya donanımda olası hasarı ya da veri kaybını belirtir ve size, bu sorunu nasıl önleyeceğinizi anlatır.
-  **UYARI:** UYARI, olası maddi hasar, kişisel yaralanma veya ölüm tehlikesi anlamına gelir.

**Bu belgedeki bilgiler önceden bildirilmeksizin değiştirilebilir.**  
© 2008 Dell Inc. Tüm hakları saklıdır.

Dell Inc.'in yazılı izni olmadan bu materyallerin herhangi bir şekilde çoğaltılması kesinlikle yasaktır.

Bu metinde kullanılan ticari markalar: *Dell*, *DELL* logosu ve *Vostro*, Dell Inc. şirketinin ticari markalarıdır.; *Bluetooth*, Bluetooth SIG, Inc. şirketinin sahip olduğu tescilli bir ticari markadır ve Dell tarafından lisanslı olarak kullanılmaktadır. *Microsoft*, *Windows*, *Windows Vista* ve *Windows Vista başlat düğmesi* logosu Microsoft Corporation'ın ABD'deki ve/veya diğer ülkelerdeki ticari markaları veya tescilli ticari markalarıdır.

Bu belgede, marka ve adların sahiplerine ya da ürünlerine atıfta bulunmak için başka ticari marka ve ticari adlar kullanılabilir. Dell Inc. kendine ait olanların dışındaki ticari markalar ve ticari isimlerle ilgili hiçbir mülkiyet hakkı olmadığını beyan eder.

Eylül 2009 Rev. A01

[İçerik Sayfasına Dön](#)

## Modül Kapağı

Dell™ Vostro™ A840/A860 Servis El Kitabı

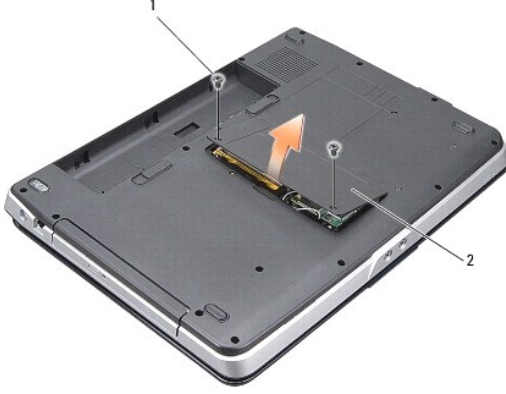
- [Modül Kapağını Çıkarma](#)
- [Modül Kapağını Yerine Takma](#)

**⚠ UYARI:** Bilgisayarınızın içinde çalışmadan önce, bilgisayarınızla birlikte verilen güvenlik bilgilerini okuyun. Ek güvenlik en iyi uygulama bilgileri için [www.dell.com/regulatory\\_compliance](http://www.dell.com/regulatory_compliance) adresindeki Regulatory Compliance (Yasal Uygunluk) Ana Sayfasına bakın.

**⚡ DİKKAT:** Elektrostatik boşalımı önlemek için, bir bilek topraklama kayışı kullanarak ya da boyanmamış metal yüzeylere (bilgisayarın arkasındaki konektör gibi) sık sık dokunarak kendinizi topraklayın.

### Modül Kapağını Çıkarma

1. [Başlamadan Önce](#) bölümündeki yordamları izleyin.
2. Bilgisayarı çevirin.
3. Modül kapağındaki iki vidayı çıkarın.



1	modül kapağı vidası (2)	2	modül kapağı
---	-------------------------	---	--------------

4. Modül kapağını bilgisayardan ayırın.

### Modül Kapağını Yerine Takma

1. Modül kapağını yerine takın.
2. Modül kapağındaki iki vidayı takın.
3. Pili yuvaya takın ve yerine oturana kadar itin.

[İçerik Sayfasına Dön](#)

[İçerik Sayfasına Dön](#)

## Pil Mandalı Aksamı

Dell™ Vostro™ A840/A860 Servis El Kitabı

- [Pil Mandalı Aksamını Çıkarma](#)
- [Pil Mandalı Aksamını Değiştirme](#)

**⚠ UYARI:** Bilgisayarınızın içinde çalışmadan önce, bilgisayarınızla birlikte verilen güvenlik bilgilerini okuyun. Ek güvenlik en iyi uygulama bilgileri için [www.dell.com/regulatory\\_compliance](http://www.dell.com/regulatory_compliance) adresindeki Regulatory Compliance (Yasal Uygunluk) Ana Sayfasına bakın.

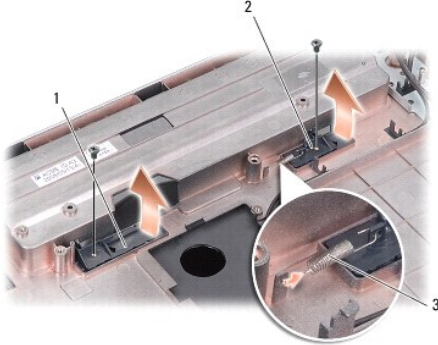
**⚡ DİKKAT:** Elektrostatik boşalımı önlemek için, bir bilek topraklama kayışı kullanarak ya da bilgisayarın arkasındaki bir konektöre sık sık dokunarak kendinizi topraklayın.

### Pil Mandalı Aksamını Çıkarma

- [Başlamadan Önce](#) bölümündeki yönergeleri uygulayın.
- Sistem kartını çıkarın (bkz. [Sistem Kartı](#)).
- Pil kilidi mandalından vidayı çıkarın.
- Pil yuvası serbest bırakma mandalından vidayı çıkarın.

**⚡ DİKKAT:** Pil serbest bırakma düğmesini çıkarmadan önce, düğme yerine yerleştirildiğinde kurulumun doğru olduğundan emin olmak için düğmenin yönüne dikkat edin.

- Çıkarmak için pil mandalı aksamını sağa doğru kaydırın.
- Mandal yayını mandaldan kurtarın.



1	pil kilitleme mandalı	2	pil yuvası serbest bırakma mandalı
3	mandal yayı		

### Pil Mandalı Aksamını Değiştirme

**⚡ DİKKAT:** Pil mandalı aksamının yönünün doğru olduğundan emin olun. Aksam takılırken düğme dişinin yukarı bakması gerekir.

- Yayı geri takın ve pil mandalı aksamını yerine kaydırın.
- Vidaları geri takın ve sıkın.
- Sistem kartını takın (bkz. [Sistem Kartını Değiştirme](#)).
- Pili yuvaya takın ve yerine oturana kadar itin.

[İçerik Sayfasına Dön](#)

[İçerik Sayfasına Dön](#)

## Başlamadan Önce

Dell™ Vostro™ A840/A860 Servis El Kitabı

- [Önerilen Araçlar](#)
- [Bilgisayarı Kapatma](#)
- [Bilgisayarınızın İçinde Çalışmaya Başlamadan Önce](#)

Bu bölümde, bilgisayarınızdaki bileşenlerin çıkarılması ve takılması ile ilgili yordamlar yer almaktadır. Aksi belirtilmedikçe, her yordamda aşağıdaki şartların geçerli olduğu varsayılır:

1. [Bilgisayarı Kapatma](#) ve [Bilgisayarınızın İçinde Çalışmaya Başlamadan Önce](#) bölümlerindeki adımları gerçekleştirdiğiniz.
1. Bilgisayarınızla birlikte verilen güvenlik bilgilerini okudunuz.
1. Bir bileşen, değiştirilebilir veya (ayrı olarak satın alınmışsa) çıkarma yordamı tersten uygulanarak takılabilir.



## Önerilen Araçlar

Bu belgedeki yordamlar için aşağıdaki araçlar gerekir:

1. Küçük düz uçlu tornavida
1. Phillips tornavida
1. Flash BIOS güncelleştirme program CD'si

## Bilgisayarı Kapatma

➔ **DIKKAT:** Veri kaybını önlemek için, bilgisayarınızı kapatmadan önce açık dosyaları kaydedip kapatın ve açık programlardan çıkın.

1. Açık dosyaları kaydedip kapatın ve açık programlardan çıkın.
2. **Başlat**  , ok simgesi  , ve ardından **Kapat**'ı tıklayın.  
İşletim sistemini kapatma işlemi sona erdiğinde bilgisayar kapanır.
3. Bilgisayarın ve takılı aygıtların kapandığından emin olun. İşletim sisteminizi kapattığınızda bilgisayarınız ve takılı aygıtlarınız otomatik olarak kapanmadıysa, bilgisayar kapanana kadar güç düğmesini basılı tutun.

## Bilgisayarınızın İçinde Çalışmaya Başlamadan Önce

Bilgisayarınızı olası zararlardan korumak ve kendi kişisel güvenliğinizi sağlamak için aşağıdaki güvenlik yönergelerini kullanın.

- ⚠ **UYARI:** Bilgisayarınızın içinde çalışmadan önce, bilgisayarınızla birlikte verilen güvenlik bilgilerini okuyun. Ek güvenlik en iyi uygulama bilgileri için [www.dell.com/regulatory\\_compliance](http://www.dell.com/regulatory_compliance) adresindeki **Regulatory Compliance (Yasal Uygunluk) Ana Sayfasına** bakın.
- ➔ **DIKKAT:** Bileşenleri ve kartları itina ile kullanın. Bileşenlere veya kartların üzerindeki temas noktalarına dokunmayın. Kartları uç kısmından veya metal montaj kenarından tutun. İşlemci gibi bileşenleri pinlerinden değil kenarlarından tutun.
- ⚠ **UYARI:** Onarımların çoğu yalnızca yetkili servis teknisyenleri tarafından yapılabilir. Yalnızca ürün belgelerinizde izin verilen veya çevrimiçi ya da servis ve destek ekibi tarafından bildirilen sorun giderme ve basit onarım işlemlerini kendiniz gerçekleştirebilirsiniz. Dell tarafından yetkilendirilmemiş servislerden kaynaklanan zararlar garantinizin kapsamında değildir. Ürünle birlikte verilen güvenlik talimatlarını okuyun ve uygulayın.
- ➔ **DIKKAT:** Bir kabloyu çıkartırken kablounun kendisini değil, fişi veya koruyucu halkayı tutarak çekin. Bazı kablolarda kilitleme dilleri vardır; bu tür kabloları çıkarırken, kabloyu çekmeden önce kilitleme dillerini içeriye bastırın. Konektörleri çıkartırken, konektör pinlerinin eğilmesini önlemek için konektörleri düz tutun. Ayrıca bir kabloyu bağlamadan önce, her iki konektörün yönlerinin doğru olduğundan ve doğru hizalandıklarından emin olun.
- ➔ **DIKKAT:** Bilgisayarın zarar görmesini önlemek için, bilgisayarın içinde çalışmaya başlamadan önce aşağıdaki adımları uygulayın.
  1. Bilgisayar kapağının çizilmesini önlemek üzere çalışma yüzeyinin düz ve temiz olmasını sağlayın.
  2. Bilgisayarınızı kapatın (bkz. [Bilgisayarı Kapatma](#)).
- ➔ **DIKKAT:** Ağ kablosunu çıkarmak için, önce kabloyu bilgisayarınızdan ve ardından ağ aygıtından çıkarın.
  3. Tüm telefon veya ağ kablolarını bilgisayarınızdan çıkarın.

4. Ekranı kapatın ve bilgisayarını düz bir çalışma zemini üzerine ters çevirin.

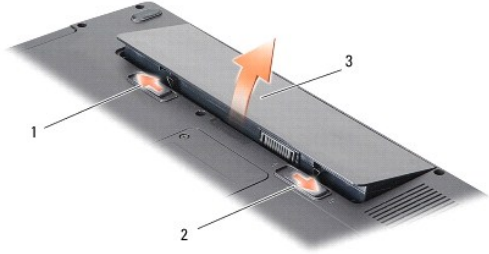
5. Bilgisayarınızı ve tüm bağlı aygıtları elektrik prizlerinden çıkarın.

➔ **DIKKAT:** Sistem kartının zarar görmemesi için, bilgisayara müdahale etmeden önce ana pili çıkarın.

➔ **DIKKAT:** Bilgisayarın zarar görmesini önlemek için, yalnız bu modeldeki Dell bilgisayar için tasarlanmış olan pilleri kullanın. Başka Dell bilgisayarlar için tasarlanmış pilleri kullanmayın.

6. Ana pili çıkarın:

- Pil kilidi mandalını dış kenara doğru kaydırarak pilin kilidini açın.
- Pil yuvası serbest bırakma mandalını kaydırın ve tutun.
- Pili yuvasından çıkaratın.



1	pil kilidi mandalı	2	pil yuvası serbest bırakma mandalı
3	pil		

7. Sistem kartını topraklamak için güç düğmesine basın.

[İçerik Sayfasına Dön](#)

[İçerik Sayfasına Dön](#)

## BIOS'u Sıfırlama

Dell™ Vostro™ A840/A860 Servis El Kitabı


• [BIOS'u CD'den Sıfırlama](#)

• [BIOS'u Sabit Disk Sürücüsünden Sıfırlama](#)

Yeni sistem kartıyla birlikte BIOS güncelleştirme program CD'si verildiyse, BIOS'u CD'den sıfırlayın. Bir BIOS güncelleştirme programınız yoksa, BIOS'u sabit diskten sıfırlayın.

### BIOS'u CD'den Sıfırlama

1. AC adaptörünün prize takıldığından ve ana pilin düzgün şekilde takılı olduğundan emin olun.

 **NOT:** BIOS'u sıfırlamak için BIOS güncelleştirme program CD'si kullanıyorsanız, CD'yi takmadan önce bilgisayarı CD'den başlayacak şekilde ayarlayın.

2. BIOS güncelleştirme program CD'sini takın ve bilgisayarı yeniden başlatın.

Ekranı görünen yönergeleri uygulayın. Bilgisayar önyüklemeye devam eder ve yeni BIOS'u güncelleştirir. Sıfırlama güncelleştirmesi tamamlandığında bilgisayar otomatik olarak yeniden önyükleme yapar.

3. Sistem kurulumu programına girmek için POST işlemi sırasında <F2> tuşuna basın.

4. Bilgisayar varsayılanlarını sıfırlamak için <Alt><f> tuşlarına basın.

5. <Esc> tuşuna basın, **Save changes and reboot** seçeneğini seçin ve yapılandırma değişikliklerini kaydetmek için <Enter> tuşuna basın.

6. Sürücüden BIOS güncelleştirme program CD'sini çıkarın ve bilgisayarı yeniden başlatın.

### BIOS'u Sabit Disk Sürücüsünden Sıfırlama

1. AC adaptörünün elektrik prizine bağlandığından, ana pilin uygun şekilde takıldığından ve bir ağ kablosunun takılı olduğundan emin olun.

2. Bilgisayarı açın.

3. [support.dell.com](http://support.dell.com) adresinde bilgisayarınızla ilgili en son BIOS güncelleştirme dosyasını bulun.

4. Dosyayı karşıdan yüklemek için **Şimdi Yükle**'yi tıklayın.

5. **Export Compliance Disclaimer** (İhracat Uyumluluğu Yasal Uyarı) penceresi görünürse, **Yes, I Accept this Agreement** (Evet, bu Anlaşmayı Kabul Ediyorum) seçeneğini tıklayın.

**Dosya Yükleme** penceresi açılır.

6. **Bu programı diske kaydet**'i ve **Tamam**'i tıklayın.

**Kayıt Yeri** penceresi açılır.

7. **Kayıt Yeri** menüsünü görmek için **Masaüstü**'nü seçin ve ardından **Kaydet**'i tıklayın.

Dosya masaüstünüze yüklenir.

8. **Yükleme Tamamlandı** penceresi görünürse **Kapat**'i tıklayın.

Dosya simgesi masaüstünüzde görünür ve yüklenen BIOS güncelleştirme dosyasıyla aynı ada sahiptir.

9. Masaüstündeki dosya simgesini çift tıklayın ve ekrandaki yönergeleri izleyin.

[İçerik Sayfasına Dön](#)

[İçerik Sayfasına Dön](#)

## Bluetooth® Kablosuz Teknolojisi Bulunan Dahili Kart

Dell™ Vostro™ A840/A860 Servis El Kitabı

- [Bluetooth® Kartının Çıkartılması](#)
- [Bluetooth® Kartını Değiştirme](#)

**UYARI:** Bilgisayarınızın içinde çalışmadan önce, bilgisayarınızla birlikte verilen güvenlik bilgilerini okuyun. Ek güvenlik en iyi uygulama bilgileri için [www.dell.com/regulatory\\_compliance](http://www.dell.com/regulatory_compliance) adresindeki Regulatory Compliance (Yasal Uygunluk) Ana Sayfasına bakın.

**DİKKAT:** Elektrostatik boşalımı önlemek için, bir bilek topraklama kayışı kullanarak ya da bilgisayarın arkasındaki konektör gibi boyanmamış metal yüzeylere sık sık dokunarak kendinizi topraklayın.

### Bluetooth® Kartının Çıkartılması

1. [Başlamadan Önce](#) bölümündeki yönergeleri uygulayın.
2. Avuç içi dayanağını çıkarın (bkz. [Avuç İçi Dayanağı](#)).
3. Bluetooth kartı kablo konektörünü sistem kartından çıkarın.
4. Bluetooth kartını bilgisayar tabanı üzerindeki bluetooth kart yuvasından yavaşça kaldırın.



1	bluetooth kartı kablosu	2	bluetooth kartı
3	bluetooth kart yuvası	4	bluetooth kartı kablo konektörü

### Bluetooth® Kartını Değiştirme

1. Bluetooth kartı bilgisayar tabanındaki yuvaya yerleştirin.
2. Bluetooth kartı kablo konektörünü sistem kartına yerleştirin.
3. [Avuç İçi Dayanağını Yerine Takma](#) bölümündeki yönergeleri uygulayın.
4. Pili yuvaya takın ve yerine oturana kadar itin.

[İçerik Sayfasına Dön](#)



[İçerik Sayfasına Dön](#)

## Düğme Pil

Dell™ Vostro™ A840/A860 Servis El Kitabı

- [Düğme Pili Çıkarma](#)
- [Düğme Pili Yerine Takma](#)

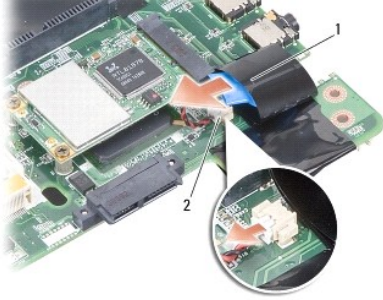
**⚠ UYARI:** Bilgisayarınızın içinde çalışmadan önce, bilgisayarınızla birlikte verilen güvenlik bilgilerini okuyun. Ek güvenlik en iyi uygulama bilgileri için [www.dell.com/regulatory\\_compliance](http://www.dell.com/regulatory_compliance) adresindeki Regulatory Compliance (Yasal Uygunluk) Ana Sayfasına bakın.

**⚡ DİKKAT:** Elektrostatik boşalımı önlemek için, bir bilek topraklama kayışı kullanarak ya da boyanmamış metal yüzeylere (bilgisayarın arkasındaki konektör gibi) sık sık dokunarak kendinizi topraklayın.

**⚡ DİKKAT:** Sistem kartının zarar görmesini önlemeye yardımcı olmak için, bilgisayarın içinde çalışmadan önce pili pil yuvasından çıkarmanız gerekir.

## Düğme Pili Çıkarma

- [Başlamadan Önce](#) bölümündeki yönergeleri uygulayın.
- Sistem kartını çıkarın (bkz. [Sistem Kartını Çıkarma](#)).
- Sistem kartını ters çevirin.
- Düğme pil kablosunu sistem kartı konektöründen ayırın.
- Düğme pili mylar bileziğinden çıkarın.



1	düğme pil	2	düğme pil kablo konektörü
---	-----------	---	---------------------------

## Düğme Pili Yerine Takma

- Düğme pili mylar bileziğine geri takın.
- Düğme pilin kablosunu sistem kartı konektörüne takın.
- [Sistem Kartını Değiştirme](#) bölümündeki yönergeleri uygulayın.
- Ana pili yuvaya takın ve yerine oturana kadar itin.

[İçerik Sayfasına Dön](#)

[İçerik Sayfasına Dön](#)

## İşlemci

Dell™ Vostro™ A840/A860 Servis El Kitabı

- [İşlemciyi Çıkarma](#)
- [İşlemciyi Değiştirme](#)

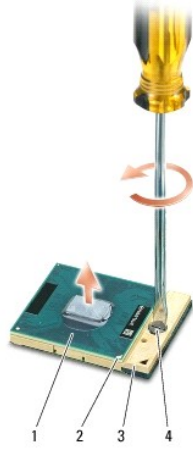
**⚠ UYARI:** Bilgisayarınızın içinde çalışmadan önce, bilgisayarınızla birlikte verilen güvenlik bilgilerini okuyun. Ek güvenlik en iyi uygulama bilgileri için [www.dell.com/regulatory\\_compliance](http://www.dell.com/regulatory_compliance) adresindeki Regulatory Compliance (Yasal Uygunluk) Ana Sayfasına bakın.

**⚡ DİKKAT:** Elektrostatik boşalmı önlemek için, bir bilek topraklama kayışı kullanarak ya da boyanmamış metal yüzeylere (bilgisayarın arkasındaki konektör gibi) sık sık dokunarak kendinizi topraklayın.

## İşlemciyi Çıkarma

- ⚡ **DİKKAT:** İşlemciyi çıkarırken veya yerine takarken ZIF soket kam vidasıyla işlemci arasındaki temasızlığı önlemek için, kam vidasını çevirirken işlemcinin ortasına hafif baskı uygulayın.
- ⚡ **DİKKAT:** İşlemciye zarar vermektan kaçınmak için kam vidasını döndürürken işlemciye dik olacak şekilde tornavidayı tutun.

1. [Başlamadan Önce](#) bölümündeki yönergeleri uygulayın.
2. Isı emicisini çıkarın (bkz. [İşlemci Isı Emicisi](#)).
3. ZIF soketini gevşetmek için, küçük bir düz uçlu tornavida kullanın ve ZIF soketi kam vidasını saatin tersi yönünde durdurucuya gelinceye kadar döndürün.  
ZIF soketi kam vidası işlemciyi sistem kartına tespit eder. ZIF soketi kam vidası üstündeki oka dikkat edin.



1	İşlemci	2	İşlemcinin pin 1 köşesi
3	ZIF soketi	4	ZIF soketi kam vidası

⚡ **DİKKAT:** İşlemci için maksimum soğutma sağlamak üzere işlemci termal soğutma aksamının ısı aktarım alanlarına dokunmayın. Cildinizdeki yağlar, ısı yüzeylerinin ısı iletim kapasitesini düşürebilir.

⚡ **DİKKAT:** İşlemciyi çıkarırken, düz bir şekilde yukarıya çekin. İşlemci modülü üzerindeki pinleri eğmemeye dikkat edin.

4. İşlemciyi ZIF soketinden kaldırın.

## İşlemciyi Değiştirme

⚡ **DİKKAT:** İşlemci modülünü yerleştirmeden önce kam kilidinin tam açık konumda olduğundan emin olun. ZIF soketine işlemci modülünü uygun şekilde yerleştirmek güç gerektirmez.

⚡ **DİKKAT:** Uygun şekilde yerleştirilmeyen bir işlemci modülü temasızlığa veya mikro işlemci ve ZIF soketinde kalıcı hasara yol açabilir.

1. İşlemcinin pin 1 köşesini ZIF soketi üstündeki üçgene doğru hizalayın ve işlemciyi ZIF soketine takın.

İşlemci modülü uygun şekilde yerleştirildiğinde dört köşenin tümü aynı yükseklikte hizalanır. Modülün bir veya daha fazla köşesi diğerlerinden daha yüksek olursa, modül uygun şekilde yerleştirilmemiş demektir.

**DİKKAT:** İşlemciyi çıkarırken veya yerine takarken ZIF soket kam vidasıyla işlemci arasındaki temasızlığı önlemek için, kam vidasını çevirirken işlemcinin ortasına hafif baskı uygulayın.

2. Sistem kartına işlemci modülünü takmak için kam vidasını saat yönünde döndürerek ZIF soketini sıkıştırın.
3. Termal soğutma pedinin arkasındaki tabakayı soyun ve termal pedi ısı emicinin işlemciyi kaplayan kısmına yapıştırın.
4. [İşlemci Isı Emicisini Yerine Takma](#) bölümündeki yönergeleri uygulayın.
5. BIOS güncelleme program CD'sini kullanarak BIOS'u güncelleyin (bkz. [BIOS'u Sıfırlama](#)).

---

[İçerik Sayfasına Dön](#)

[İçerik Sayfasına Dön](#)

## İşlemci Isı Emicisi

Dell™ Vostro™ A840/A860 Servis El Kitabı

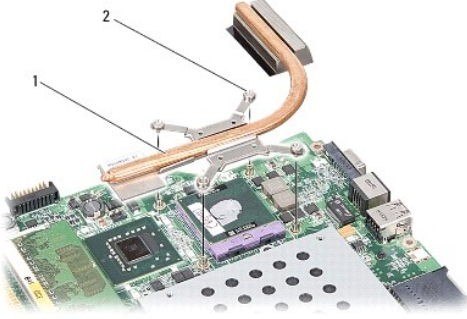
- [İşlemci Isı Emicisini Çıkarma](#)
- [İşlemci Isı Emicisini Yerine Takma](#)

**UYARI:** Bilgisayarınızın içinde çalışmadan önce, bilgisayarınızla birlikte verilen güvenlik bilgilerini okuyun. Ek güvenlik en iyi uygulama bilgileri için [www.dell.com/regulatory\\_compliance](http://www.dell.com/regulatory_compliance) adresindeki Regulatory Compliance (Yasal Uygunluk) Ana Sayfasına bakın.

**DİKKAT:** Elektrostatik boşalımı önlemek için, bir bilek topraklama kayışı kullanarak ya da boyanmamış metal yüzeylere (bilgisayarın arkasındaki konektör gibi) sık sık dokunarak kendinizi topraklayın.

### İşlemci Isı Emicisini Çıkarma

- [Başlamadan Önce](#) bölümündeki yönergeleri uygulayın.
- Sistem kartını çıkarın (bkz. [Sistem Kartını Çıkarma](#)).
- Sistem kartını ters çevirin.
- İşlemci ısı emicisinin dört tutucu vidasını gevşetin.
- İşlemci ısı emicisini bilgisayardan çıkarın.



1	İşlemci ısı emicisi	2	tespit vidası (4)
---	---------------------	---	-------------------

### İşlemci Isı Emicisini Yerine Takma

**NOT:** Orijinal işlemci ve işlemci ısı emicisi birlikte takılıyorsa, orijinal sıcaklık pedi yeniden kullanılabilir. İşlemci veya işlemci ısı emicisinden biri değiştiriliyorsa, ısı iletkenliğini sağlamak için sette bulunan sıcaklık pedini kullanın.

**NOT:** Bu prosedürde, işlemci ısı emicisinin çıkarılmış ve değiştirilmeye hazır olduğu varsayılmaktadır.

- Sıcaklık pedinin arkasındaki tabakayı soyun ve pedi ısı emicinin işlemciyi kaplayan kısmına yapıştırın.
- İşlemci ısı emicisini dirseğin altına kaydırın ve dört tutucu vida sistem kartının vida deliklerine gelecek şekilde hizalayın.
- Dört tutucu vidayı sıkın.
- [Sistem Kartını Değiştirme](#) bölümündeki yönergeleri uygulayın.

[İçerik Sayfasına Dön](#)

[İçerik Sayfasına Dön](#)

## Ekran

Dell™ Vostro™ A840/A860 Servis El Kitabı

- [Ekran Aksamı](#)
- [Ekran Cerçevesi](#)
- [Ekran Paneli](#)
- [Ekran Paneli Kablosu](#)
- [Ekran Çeviricisi](#)

**UYARI:** Bilgisayarınızın içinde çalışmadan önce, bilgisayarınızla birlikte verilen güvenlik bilgilerini okuyun. Ek güvenlik en iyi uygulama bilgileri için [www.dell.com/regulatory\\_compliance](http://www.dell.com/regulatory_compliance) adresindeki Regulatory Compliance (Yasal Uygunluk) Ana Sayfasına bakın.

**DİKKAT:** Elektrostatik boşalımı önlemek için, bir bilek topraklama kayışı kullanarak ya da boyanmamış metal yüzeylere (bilgisayarın arkasındaki konektör gibi) sık sık dokunarak kendinizi topraklayın.

**DİKKAT:** Sistem kartının zarar görmesini önlemeye yardımcı olmak için, bilgisayarın içinde çalışmadan önce pili pil yuvasından çıkarmanız gerekir.

## Ekran Aksamı

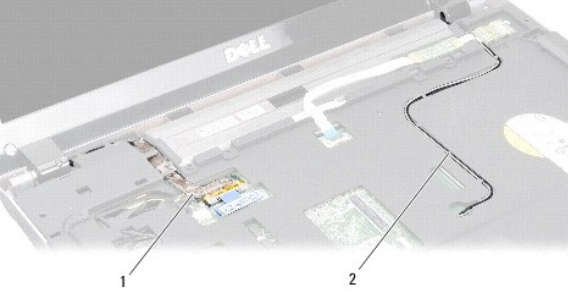
### Ekran Aksamını Çıkarma

1. [Bilgisayarınızın İçinde Çalışmaya Başlamadan Önce](#) bölümündeki yönergeleri uygulayın.
2. Bellek modüllerini çıkarın (bkz. [Bellek Modüllerini Çıkarma](#)).
3. WLAN kartını çıkarın (bkz. [WLAN Kartını Çıkarma](#)).
4. Merkez denetim kapağını çıkarın (bkz. [Merkez Denetim Kapağını Çıkarma](#)).
5. Klavyeyi çıkarın (bkz. [Klavyeyi Çıkarma](#)).
6. Plastik bantları ve ardından bilgisayarın altındaki vidaları çıkartın.



**NOT:** Ekran kablosunun geçtiği yerleşim yerlere dikkat edin.

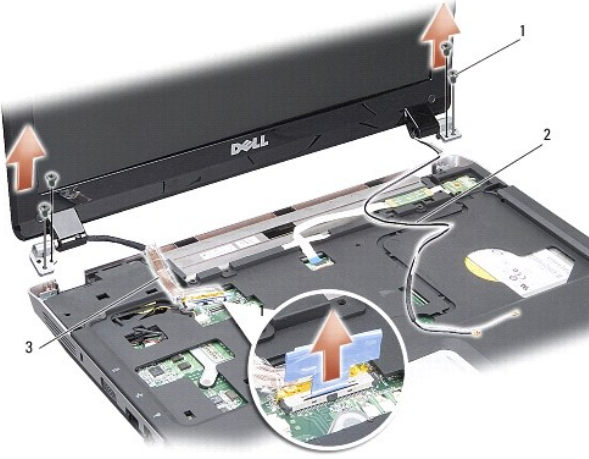
7. Ekran kablosunu sistem kartı konektöründen ayırmak için, ekran kablosu çekme tırnağını çekin.
8. Kablo yerleşimine dikkat edin, WLAN anten kablolarını ve kalan diğer kabloları dikkatlice yerlerinden çıkarın. Kabloları çekin ve avuç içi dayanağından uzakta olmasını sağlayın.



1	ekran kablosu	2	anten kabloları
---	---------------	---	-----------------

9. Ekran menteşelerinin her iki tarafındaki iki vidayı çıkarın.

10. Ekran aksamını kaldırıp çıkarın.



1	ekran menteşe vidası (4)	2	anten kabloları
3	ekran kablosu		

## Ekran Aksamını Değiştirme

**⚠ UYARI:** Bilgisayarınızın içinde çalışmadan önce, bilgisayarınızla birlikte verilen güvenlik bilgilerini okuyun. Ek güvenlik en iyi uygulama bilgileri için [www.dell.com/regulatory\\_compliance](http://www.dell.com/regulatory_compliance) adresindeki Regulatory Compliance (Yasal Uygunluk) Ana Sayfasına bakın.

1. Ekran aksamını yerine yerleştirin ve ekran menteşelerinin her iki tarafındaki iki vidayı çıkarın.
2. Ekran kablosunu yeniden geçirin ve sistem kartındaki konektöre takın.
3. WLAN anten kablolarını avuç içi dayanağındaki yerlerinden bilgisayar tabanı boyunca dikkatlice geçirin.
4. Klavyeyi yerine takın (bkz. [Klavye](#)).
5. Bilgisayarın arka tarafındaki iki vidayı çıkarın.
6. Bilgisayarı ters çevirin ve WLAN kartı anten kablolarını yerlerinden dikkatlice geçirerek WLAN kartına takın.
7. Varsa, WLAN kartını yeniden takın (bkz. [WLAN Kartının Takılması](#)).
8. Bellek modüllerini değiştirin (bkz. [Bellek Modüllerini Takma](#)).

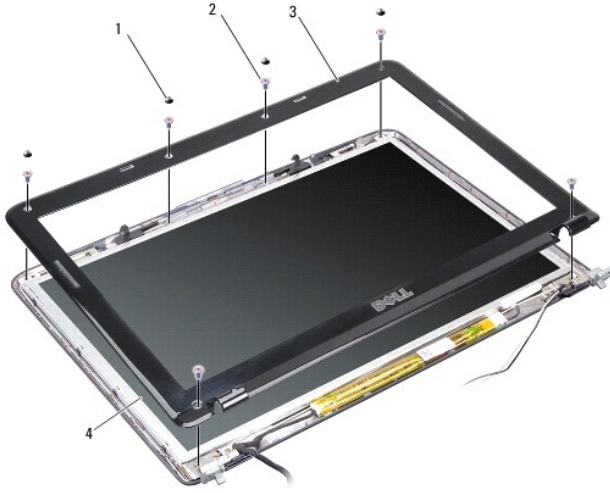
9. Pili yuvaya takın ve yerine oturana kadar itin.

## Ekran Çerçevesi

### Ekran Çerçevesini Çıkarma

**DİKKAT:** Ekran çerçevesi son derece hassastır. Çerçevenin hasar görmesini önlemek için çıkarırken dikkatli olun.

1. Ekran aksamını çıkarın (bkz. [Ekran](#)).
2. Ekran çerçevesinin üstündeki dört lastik tamponu ve altındaki plastik bantları çıkartın.
3. Ekran çerçevesindeki altı vidayı çıkarın.
4. Parmak uçlarınızı kullanarak ekran çerçevesinin iç kenarını dikkatlice kaldırın.
5. Ekran çerçevesini çıkarın.



1	lastik tampon (4)	2	vida (6)
3	ekran çerçevesi	4	ekran paneli

### Ekran Çerçevesini Yerine Takma

**UYARI:** Bilgisayarınızın içinde çalışmadan önce, bilgisayarınızla birlikte verilen güvenlik bilgilerini okuyun. Ek güvenlik en iyi uygulama bilgileri için [www.dell.com/regulatory\\_compliance](http://www.dell.com/regulatory_compliance) adresindeki Regulatory Compliance (Yasal Uygunluk) Ana Sayfasına bakın.

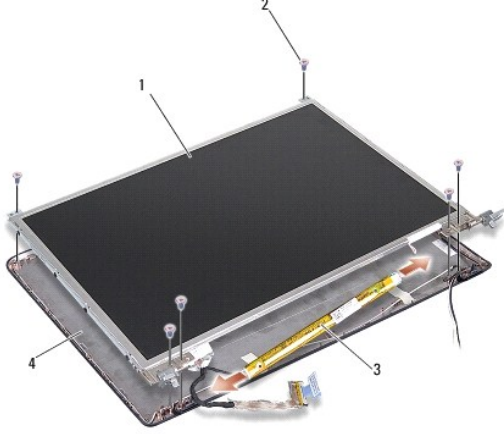
1. Ekran çerçevesini ekran paneline hizalayın ve yavaşça yerine oturtun.
2. Altı vidayı yerine takın ve sıkın.
3. Ekran aksamını yerine takın (bkz. [Ekran Aksamını Değiştirme](#)).

## Ekran Paneli

## Ekran Panelini Çıkarma

1. Ekran aksamını çıkarın (bkz. [Ekran](#)).
2. Ekran çerçevesini çıkarın (bkz. [Ekran Çerçevesini Çıkarma](#)).
3. Ekran paneli aksamını ekran kapağına tutturun altı vidayı çıkarın.

**NOT:** Ekran paneli arkasındaki kabloların yerleştirme yerlerine dikkat edin.



1	ekran paneli	2	vida (6)
3	ekran çeviricisi	4	ekran kapağı

4. Çeviricinin her bir kenarındaki konektörlerden kabloları çıkarın.
5. Ekran paneli aksamını çıkarın.
6. Ekran paneli bileziklerini ekran paneline sabitleyen sekiz vidayı (her yanda dört tane) çıkarın.



1	ekran paneli bileziği (1 sol; 1 sağ)	2	ekran bileziği vidası (toplam 8; her yanda 4)
---	--------------------------------------	---	---

## Ekran Panelini Değiştirme

**UYARI:** Bilgisayarınızın içinde çalışmadan önce, bilgisayarınızla birlikte verilen güvenlik bilgilerini okuyun. Ek güvenlik en iyi uygulama bilgileri için [www.dell.com/regulatory\\_compliance](http://www.dell.com/regulatory_compliance) adresindeki Regulatory Compliance (Yasal Uygunluk) Ana Sayfasına bakın.

1. Ekran paneli bileziklerini ekran paneline hizalayın.



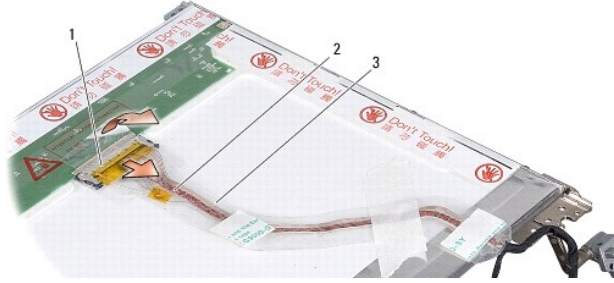
- Ekran paneli bileziklerini ekran paneline iki taraftan sabitleyen sekiz vidayı yerine takın.
- Ekran panelini ekran kapağıyla hizalayın ve altı vidayı yerine takın.
- Ekran kablolarını çevirici kartın uçlarına takın.
- Kabloları yönlendirme kanallarına yeniden yerleştirin.
- Ekran çerçevesini yerine takın (bkz. [Ekran Çerçevesini Yerine Takma](#)).
- Ekran aksamını yerine takın (bkz. [Ekran](#)).

## Ekran Paneli Kablosu

**NOT:** Ekran Paneli kabloları ve konektörleri, sipariş ettiğiniz Ekran Paneline göre değişiklik gösterebilir.

### Ekran Paneli Kablosunu Çıkarma

- Ekran aksamını çıkarın (bkz. [Ekran](#)).
- Ekran çerçevesini çıkarın (bkz. [Ekran Çerçevesini Çıkarma](#)).
- Ekran panelini çıkarın (bkz. [Ekran Panelini Çıkarma](#)).
- Ekran panelini ters çevirin ve ekran kartındaki iletken bantı çıkarın.
- Esnek kabloyu ekran kartından çıkarın.



1	ekran kartı konektörü	2	esnek kablo
3	iletken bant		

### Ekran Paneli Kablosunu Yerine Takma

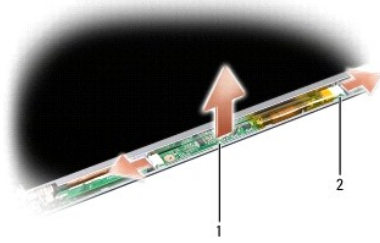
**UYARI:** Bilgisayarınızın içinde çalışmadan önce, bilgisayarınızla birlikte verilen güvenlik bilgilerini okuyun. Ek güvenlik en iyi uygulama bilgileri için [www.dell.com/regulatory\\_compliance](http://www.dell.com/regulatory_compliance) adresindeki Regulatory Compliance (Yasal Uygunluk) Ana Sayfasına bakın.

- Esnek kabloyu çevirici kartındaki konektöre takın.
- Esnek kabloyu ekran panelinin arkasındaki konektöre takın ve bantı tekrar yerine yapıştırın.
- Ekran panelini yerine takın (bkz. [Ekran Panelini Değiştirme](#)).
- Ekran çerçevesini yerine takın (bkz. [Ekran Çerçevesini Yerine Takma](#)).
- Ekran aksamını yerine takın (bkz. [Ekran Aksamını Değiştirme](#)).

## Ekran Çeviricisi

## Ekran Çeviricisini Çıkarma

1. Ekran aksamını çıkarın (bkz. [Ekran](#)).
2. Ekran çerçevesini çıkarın (bkz. [Ekran Çerçevesini Çıkarma](#)).
3. Çevirici kartının her yanındaki konektörlerden kabloları çıkarın.
4. Çevirici kartını sabitleyici plastik tırnaklardan kaldırın.



1	çevirici kartı	2	konektör (2)
---	----------------	---	--------------

## Ekran Çeviricisini Deęiřtirme

**UYARI:** Bilgisayarınızın içinde çalışmadan önce, bilgisayarınızla birlikte verilen güvenlik bilgilerini okuyun. Ek güvenlik en iyi uygulama bilgileri için [www.dell.com/regulatory\\_compliance](http://www.dell.com/regulatory_compliance) adresindeki Regulatory Compliance (Yasal Uygunluk) Ana Sayfasına bakın.

1. Çeviricinin kartının üzerindeki delikleri ekran kapağındaki tırnaklarla hizalayın ve kapağı yerine yerleştirin.
2. Kabloları çevirici kartının her iki yanına takın.
3. Ekran çerçevesini yerine takın (bkz. [Ekran Çerçevesini Yerine Takma](#)).
4. Ekran aksamını yerine takın (bkz. [Ekran](#)).

---

[İçerik Sayfasına Dön](#)

[İçerik Sayfasına Dön](#)

## Sistem Fanı

Dell™ Vostro™ A840/A860 Servis El Kitabı

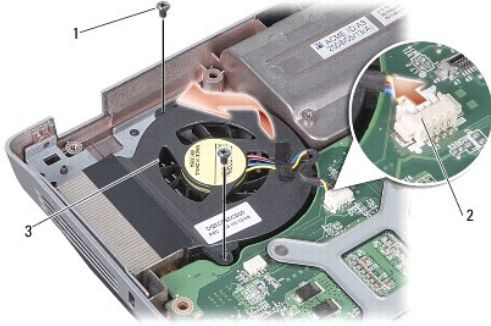
- [Sistem Fanının Çıkarılması](#)
- [Sistem Fanının Takılması](#)

**⚠ UYARI:** Bilgisayarınızın içinde çalışmadan önce, bilgisayarınızla birlikte verilen güvenlik bilgilerini okuyun. Ek güvenlik en iyi uygulama bilgileri için [www.dell.com/regulatory\\_compliance](http://www.dell.com/regulatory_compliance) adresindeki Regulatory Compliance (Yasal Uygunluk) Ana Sayfasına bakın.

**⚡ DİKKAT:** Elektrostatik boşalmı önlemek için, bir bilek topraklama kayışı kullanarak ya da boyanmamış metal yüzeylere (bilgisayarın arkasındaki konektör gibi) sık sık dokunarak kendinizi topraklayın.

### Sistem Fanının Çıkarılması

1. [Başlamadan Önce](#) bölümündeki yönergeleri uygulayın.
2. Avuç içi dayanağını çıkarın (bkz. [Avuç İçi Dayanağını Çıkarma](#)).
3. Fan kablosunu sistem kartı konektöründen çıkarın.
4. Sistem fanını bilgisayar kapağına sabitleyen iki vidayı çıkarın.
5. Sistem fanını dışarı çıkarın.



1	vida (2)	2	fan kablosu konektörü
3	sistem fanı		

### Sistem Fanının Takılması

**⚠ UYARI:** Bilgisayarınızın içinde çalışmadan önce, bilgisayarınızla birlikte verilen güvenlik bilgilerini okuyun. Ek güvenlik en iyi uygulama bilgileri için [www.dell.com/regulatory\\_compliance](http://www.dell.com/regulatory_compliance) adresindeki Regulatory Compliance (Yasal Uygunluk) Ana Sayfasına bakın.

1. Sistem fanını bilgisayar kapağına yerleştirin.
2. İki vidayı değiştirin ve sıkın.
3. Fan kablosunu sistem kartı konektörüne bağlayın.
4. [Avuç İçi Dayanağını Yerine Takma](#) bölümündeki yönergeleri uygulayın.

[İçerik Sayfasına Dön](#)

[İçerik Sayfasına Dön](#)

## Sabit Sürücü

Dell™ Vostro™ A840/A860 Servis El Kitabı

- [Sabit Sürücüyü Çıkarma](#)
- [Sabit Sürücüyü Değiştirme](#)

**⚠ UYARI:** Bilgisayarınızın içinde çalışmadan önce, bilgisayarınızla birlikte verilen güvenlik bilgilerini okuyun. Ek güvenlik en iyi uygulama bilgileri için [www.dell.com/regulatory\\_compliance](http://www.dell.com/regulatory_compliance) adresindeki Regulatory Compliance (Yasal Uygunluk) Ana Sayfasına bakın.

**⚠ UYARI:** Sabit sürücüyü bilgisayardan sürücü ısınmış haldeyken çıkarırsanız, sabit sürücünün metal yuvasına dokunmayın.

**⚠ DİKKAT:** Veri kaybını önlemek için, sabit sürücüyü çıkarmadan önce bilgisayarınızı kapatın (bkz. [Bilgisayarı Kapatma](#)). Sabit sürücüyü bilgisayar açıkken veya Uyku modundayken çıkarmayın.

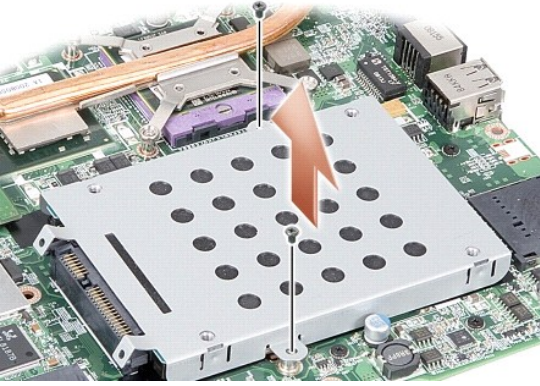
**⚠ DİKKAT:** Sabit sürücüler aşırı derecede naziktir. Sabit sürücüyü çok dikkatli tutun.

**⚠ NOT:** Dell, kendi üretimi dışındaki sabit sürücüler için uygunluk garantisi vermez veya destek sağlamaz.

**⚠ NOT:** Dell tarafından üretilmemiş bir sabit sürücü takıyorsanız, yeni sabit sürücüye bir işletim sistemi, sürücüler ve yardımcı programlar yüklemeniz gerekecektir (*Kullanıcı Kılavuzu*'ndaki "İşletim Sisteminizi Geri Yükleme" ve "Sürücüler ve Yardımcı Programları Yeniden Yükleme" bölümlerine bakın).

## Sabit Sürücüyü Çıkarma

1. [Başlamadan Önce](#) bölümündeki yordamları izleyin.
2. Sistem kartını çıkarın (bkz. [Sistem Kartını Çıkarma](#)).
3. Sabit sürücü aksamını sistem kartına sabitleyen iki vidayı çıkarın.



4. Sabit sürücü aksamının konektörlü ucunu tutarak sabit sürücü aksamını sistem kartı konektöründen çekin.
5. Sabit sürücüyü sabit sürücü kafesinden çıkarmak için sabit sürücüyü konektör olmayan uç yuvasından bastırın.



1	sabit sürücü kafesi	2	sabit sürücü
---	---------------------	---	--------------

⚠ **DİKKAT:** Sabit sürücü bilgisayarın içinde değilken, sürücüyü koruyucu antistatik paket içinde saklayın (bilgisayarınızla birlikte gelen güvenlik talimatlarındaki "Elektrostatik Boşalma Karşı Koruma" bölümüne bakın).

## Sabit Sürücüyü Değiştirme

1. Yeni sürücüyü ambalajından çıkarın.

📌 **NOT:** Sabit sürücüyü saklamak veya nakletmek için orijinal ambalajını saklayın.

⚠ **DİKKAT:** Sürücüyü yerine kaydırmak için sıkı ve eşit bir basınç uygulayın. Aşırı güç kullanırsanız, konektöre zarar verebilirsiniz.

2. Sabit sürücüyü sabit sürücü kafesine yerleştirin ve yerine oturana kadar aşağı doğru bastırın.

3. Sabit sürücü konektörünü sistem kartı konektörüne hizalayarak sabit sürücü aksamını yerine oturtun.

4. Sabit sürücü aksamını sistem kartına sabitleyen iki vidayı yerine takın.

5. Sistem kartını yerine takın (bkz. [Sistem Kartını Değiştirme](#)).

6. Pili yuvaya takın ve yerine oturana kadar itin.

⚠ **DİKKAT:** Bilgisayarı çalıştırmadan önce tüm vidaları yerine takın ve bilgisayarın içine kaçmış vida kalmadığından emin olun. İçeride vida unutulması bilgisayara zarar verebilir.

7. Gerekliğinde, bilgisayarınızın işletim sistemini yükleyin (*Kullanıcı Kılavuzu'ndaki "İşletim Sisteminizi Geri Yükleme"* bölümüne bakın).

8. Gerekliğinde, bilgisayarınızın sürücülerini ve yardımcı programlarını yükleyin (*Kullanıcı Kılavuzu'ndaki "Sürücü ve Yardımcı Programlarını Yeniden Yükleme"* bölümüne bakın).

[İçerik Sayfasına Dön](#)

[İçerik Sayfasına Dön](#)

## Merkez Denetim Kapağı

Dell™ Vostro™ A840/A860 Servis El Kitabı

- [Merkez Denetim Kapağını Çıkarma](#)
- [Merkez Denetim Kapağını Yerine Takma](#)

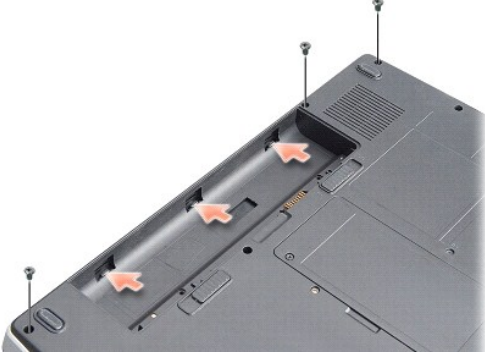
**⚠ UYARI:** Bilgisayarınızın içinde çalışmadan önce, bilgisayarınızla birlikte verilen güvenlik bilgilerini okuyun. Ek güvenlik en iyi uygulama bilgileri için [www.dell.com/regulatory\\_compliance](http://www.dell.com/regulatory_compliance) adresindeki Regulatory Compliance (Yasal Uygunluk) Ana Sayfasına bakın.

**⚡ DİKKAT:** Elektrostatik boşalmı önlemek için, bir bilek topraklama kayışı kullanarak ya da boyanmamış metal yüzeylere (bilgisayarın arkasındaki konektör gibi) sık sık dokunarak kendinizi topraklayın.

**⚡ DİKKAT:** Sistem kartının zarar görmesini önlemeye yardımcı olmak için, bilgisayarın içinde çalışmadan önce pili pil yuvasından çıkarmanız gerekir.

### Merkez Denetim Kapağını Çıkarma

- [Başlamadan Önce](#) bölümündeki yordamları izleyin.
- Bilgisayarı ters çevirin ve menteşe kapağını pil yuvasına sabitleyen vidaları çıkarın. Vostro™ A840'ta dört vida mevcuttur. Vostro™ A860'ta sekiz vida mevcuttur.



- Bilgisayarı çevirin ve ekranı mümkün olduğunca açın.
- ⚡ DİKKAT:** Merkez denetim kapağını çıkarırken çok dikkatli olun. Kablo konektörü oldukça hassastır.
- Merkez denetim kapağını soldan sağa doğru kaldırın.



1	merkez denetim kapağı
---	-----------------------

- Merkez denetim kapağını çıkarın.

### Merkez Denetim Kapağını Yerine Takma

1. Merkez denetim kapađını yerine oturtun.
2. Bilgisayarı ters çevirin ve menteşe kapađını pil yuvasına sabitleyen vidaları yerine takın. Vostro™ A840'ta dört vida mevcuttur. Vostro™ A860'ta sekiz vida mevcuttur.
3. Pili yuvaya takın ve yerine oturana kadar itin.

---

[İçerik Sayfasına Dön](#)

[İçerik Sayfasına Dön](#)

## Klavye

Dell™ Vostro™ A840/A860 Servis El Kitabı

- [Klavveyi Çıkarma](#)
- [Klavveyi Değiştirme](#)

**⚠ UYARI:** Bilgisayarınızın içinde çalışmadan önce, bilgisayarınızla birlikte verilen güvenlik bilgilerini okuyun. Ek güvenlik en iyi uygulama bilgileri için [www.dell.com/regulatory\\_compliance](http://www.dell.com/regulatory_compliance) adresindeki Regulatory Compliance (Yasal Uygunluk) Ana Sayfasına bakın.

**⚡ DİKKAT:** Elektrostatik boşalımı önlemek için, bir bilek topraklama kayışı kullanarak ya da boyanmamış metal yüzeylere (bilgisayarın arkasındaki konektör gibi) sık sık dokunarak kendinizi topraklayın.

**⚡ DİKKAT:** Sistem kartının zarar görmesini önlemeye yardımcı olmak için, bilgisayarın içinde çalışmadan önce pili pil yuvasından çıkarmanız gerekir.

### Klavveyi Çıkarma

1. [Başlamadan Önce](#) bölümündeki yordamları izleyin.

2. Merkez denetim kapağını çıkarın (bkz. [Merkez Denetim Kapağı](#)).

3. Klavyenin üzerindeki iki vidayı çıkarın.

**⚡ DİKKAT:** Klavyenin üzerindeki tuş başlıkları naziktir, kolayca yerinden çıkar ve değiştirmesi zaman alır. Klavyeyi çıkarırken ve kullanırken dikkatli olun.

**⚡ DİKKAT:** Klavyeyi çıkarırken ve tutarken dikkatli olun. Bunu yapmazsanız, ekran paneli çizilebilir.

4. Klavyeyi dikkatle kaldırın ve klavye konektörüne erişmesi için tutun.



1	klavye vidası (2)	2	klavye
3	klavye tırnağı	4	klavye konektörü

5. Klavye kablosunu sistem kartı konektörüne sabitleyen konektör mandalını kaldırın ve klavye kablosunu çıkarın.

6. Klavyeyi bilgisayardan ayırın.

### Klavveyi Değiştirme

**⚡ DİKKAT:** Klavyenin üzerindeki tuş başlıkları naziktir, kolayca yerinden çıkar ve değiştirmesi zaman alır. Klavyeyi çıkarırken ve kullanırken dikkatli olun.

1. Klavye kablosunu konektöre kaydırın ve kablonun sabitlenmesi için konektör mandalına bastırın.

2. Beş tırnağı klavyenin altına hizalayın ve bunları avuç içi dayanağının altına kaydırın.

3. Klavyenin üzerindeki iki vidayı geri takın.

4. Merkez denetim kapağını yerine takın (bkz. [Merkez Denetim Kapağı](#)).



5. Pili yuvaya takın ve yerine oturana kadar itin.

---

[İçerik Sayfasına Dön](#)

[İçerik Sayfasına Dön](#)

## Bellek Modülü

Dell™ Vostro™ A840/A860 Servis El Kitabı

- [Bellek Modüllerini Çıkarma](#)
- [Bellek Modüllerini Takma](#)

**UYARI:** Bilgisayarınızın içinde çalışmadan önce, bilgisayarınızla birlikte verilen güvenlik bilgilerini okuyun. Ek güvenlik en iyi uygulama bilgileri için [www.dell.com/regulatory\\_compliance](http://www.dell.com/regulatory_compliance) adresindeki Regulatory Compliance (Yasal Uygunluk) Ana Sayfasına bakın.

**DİKKAT:** Elektrostatik boşalımı önlemek için, bir bilek topraklama kayışı kullanarak ya da boyanmamış metal yüzeylere (bilgisayarın arkasındaki konektör gibi) sık sık dokunarak kendinizi topraklayın.

Sistem kartınıza bellek modülleri takarak bilgisayarınızın belleğini artırabilirsiniz. Bilgisayarınızın desteklediği bellekler hakkında bilgi için *Kurulum Kılavuzu* kitapçığınızda "Özellikler" bölümüne bakın. Yalnızca bilgisayarınız için olan bellek modüllerini yükleyin.

**NOT:** Dell'den satın alınan bellek modülleri bilgisayar garantinizin kapsamı içerisindedir.

Bilgisayarınızda, bilgisayarın alt kısmından erişilen iki kullanıcı erişimli SODIMM soketi bulunur.

**DİKKAT:** Bellek modüllerini her iki konektöre de takmanız gerekiyorsa, yukarıdaki konektöre (DIMM 2) bir bellek modülü takmadan önce ilk olarak bellek modüllerinden birini bilgisayarın altında (DIMM 1) bulunan konektöre takın.

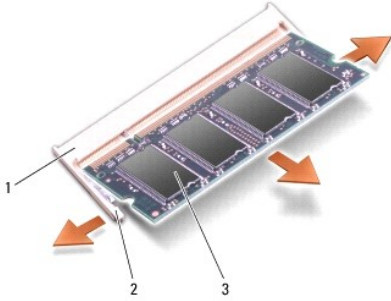
## Bellek Modüllerini Çıkarma

**DİKKAT:** DIMM 2 konektörüne bir bellek modülü takılıysa, DIMM 1 konektöründen bellek modülünü çıkarmadan önce bunu çıkarın. Bu işlemi yapmamak her iki bellek modülüne de zarar verebilir.

- [Başlamadan Önce](#) bölümündeki yordamları izleyin.
- Modül kapağını çıkarın (bkz. [Modül Kapağı](#)).

**DİKKAT:** Bellek modülü konektörünün hasar görmesini önlemek için, bellek modülü emniyet klipslerini açarken araç kullanmayın.

- Parmak uçlarınızı kullanarak, bellek modülü konektörünün her iki ucundaki emniyet klipslerini modül çıkana kadar dikkatlice ayırın.
- Modülü konektörden çıkarın.

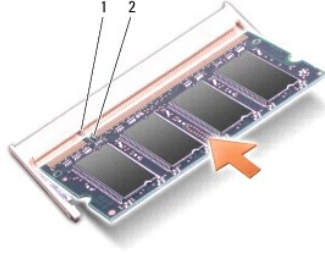


1	bellek modülü konektörü	2	koruma bandı (2)
3	bellek modülü		

## Bellek Modüllerini Takma

- Modülün kenarındaki konektörde bulunan mandalı konektör yuvasındaki tırnakla hizalayın.
- Modülü 45 derecelik açı ile sıkıca yuvaya kaydırın ve modülü yerine oturana kadar aşağı doğru döndürün. Modül yerine oturmazsa, modülü çıkarın ve yeniden takın.

**NOT:** Bellek modülü düzgün takılmamışsa bilgisayar önyüklemeye yapmayabilir.



1	sekme	2	çentik
---	-------	---	--------

3. Modül kapağını yerine takın (bkz. [Modül Kapağını Yerine Takma](#)).
4. Pili pil yuvasına takın veya AC adaptörünü bilgisayarınıza ve bir elektrik prizine bağlayın.
5. Bilgisayarı açın.

Bilgisayar önyükleme yaparken, ek belleği algılar ve sistem yapılandırma bilgilerini otomatik olarak güncelleştirir.

Bilgisayara takılan bellek miktarını doğrulamak için **Başlat**  → **Yardım ve Destek** → **Dell Sistem Bilgileri** öğelerini tıklatın.

---

[İçerik Sayfasına Dön](#)

[İçerik Sayfasına Dön](#)

## Mini Kartlar

Dell™ Vostro™ A840/A860 Servis El Kitabı

- [WLAN Kartını Çıkarma](#)
- [WLAN Kartının Takılması](#)

**⚠ UYARI:** Bilgisayarınızın içinde çalışmadan önce, bilgisayarınızla birlikte verilen güvenlik bilgilerini okuyun. Ek güvenlik en iyi uygulama bilgileri için [www.dell.com/regulatory\\_compliance](http://www.dell.com/regulatory_compliance) adresindeki Regulatory Compliance (Yasal Uygunluk) Ana Sayfasına bakın.

**⚠ DİKKAT:** Sistem kartının zarar görmesini önlemeye yardımcı olmak için, bilgisayarın içinde çalışmadan önce pili pil yuvasından çıkarmanız gerekir.

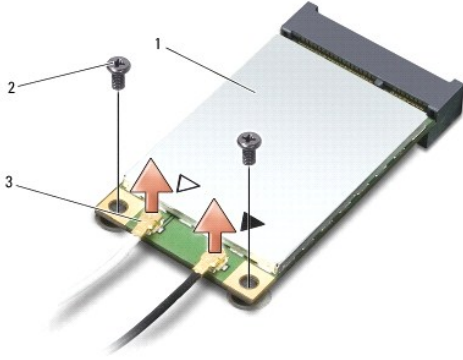
**✂ NOT:** Bilgisayarınızla birlikte bir WLAN kartı sipariş ettiyseniz, kart zaten takılıdır.

**✂ NOT:** Dell, kendi üretimi dışındaki sabit sürücüler için uygunluk garantisi vermez veya destek sağlamaz.

Bilgisayarınız WLAN için bir adet Mini-Card desteklemektedir.

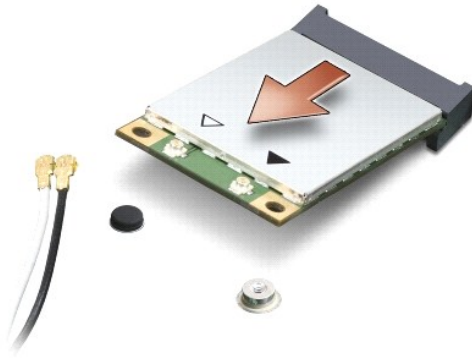
### WLAN Kartını Çıkarma

1. [Başlamadan Önce](#) bölümündeki yordamları izleyin.
2. Modül kapağını çıkarın (bkz. [Modül Kapağını Çıkarma](#)).
3. Anten kablolarını WLAN kartından çıkarın.



1 WLAN kartı	2 vidayı sıkma (2)
3 anten kablosu konektörü (2)	

4. İki sabitleme vidasını karttan çıkarın.
5. WLAN kartını sistem kartı konektöründen ayırın.



---

## WLAN Kartının Takılması

➔ **DİKKAT:** Konektörler doğru biçimde takılmak üzere kilitlenmiştir. Direnç hissederseniz, kartın ve sistem kartının üzerindeki konektörleri denetleyin ve kartı yeniden hizalayın.

➔ **DİKKAT:** WLAN kartının hasar görmesini önlemek için kabloları hiçbir zaman kartın altına yerleştirmeyin.

1. [Başlamadan Önce](#) bölümündeki yordamları izleyin.

2. Yeni Mini Kartı ambalajından çıkarın.

➔ **DİKKAT:** Kartı yerine kaydırmak için sıkı ve eşit bir basınç uygulayın. Aşırı güç kullanırsanız, konektöre zarar verebilirsiniz.

3. WLAN kartı konektörünü 45 derecelik bir açıyla yuvasına yerleştirin ve WLAN kartının diğer ucunu aşağı bastırın.

4. WLAN kartındaki iki vidayı yerine takın.

5. Uygun anten kablolarını, takmış olduğunuz WLAN kartına bağlayın. WLAN kartının etiketi üzerinde iki üçgen (beyaz ve siyah) varsa:

ı beyaz anten kablosunu "main" (beyaz üçgen) etiketli konektöre bağlayın.

ı siyah anten kablosunu "aux" (siyah üçgen) etiketli konektöre bağlayın.

WLAN kartının etiketi üzerinde üç üçgen (beyaz, siyah ve gri) varsa:

ı beyaz anten kablosunu beyaz üçgene bağlayın.

ı siyah anten kablosunu siyah üçgene bağlayın.

ı gri anten kablosunu gri üçgene bağlayın.

🚫 **NOT:** Gri anten kablosu tüm bilgisayarlarda bulunamayabilir. Mini Kart bölmenizde gri anten kablosunun bulunması ekran türüne bağlıdır.

6. Kullanılmamış anten kablolarını koruyucu mylar bileziğinde sabitleyin.

7. Modül kapağını çıkarın (bkz. [Modül Kapağını Yerine Takma](#)) ve iki sabitleme vidasını sıkın.

8. Pili yuvaya takın ve yerine oturana kadar itin.

9. Gerekli biçimde, bilgisayarınızın sürücülerini ve yardımcı programlarını yükleyin. Daha fazla bilgi için bkz. *Dell Teknoloji Kılavuzu*.

🚫 **NOT:** Dell dışında bir üreticinin iletişim kartını kullanıyorsanız, uygun sürücü ve yardımcı programları yüklemeniz gerekir. Daha fazla bilgi için bkz. *Dell Teknoloji Kılavuzu*.

---

[İçerik Sayfasına Dön](#)

[İçerik Sayfasına Dön](#)

## Optik Sürücü

Dell™ Vostro™ A840/A860 Servis El Kitabı

- [Optik Sürücüyü Çıkarma](#)
- [Optik Sürücüyü Değiştirme](#)

**UYARI:** Bilgisayarınızın içinde çalışmadan önce, bilgisayarınızla birlikte verilen güvenlik bilgilerini okuyun. Ek güvenlik en iyi uygulama bilgileri için [www.dell.com/regulatory\\_compliance](http://www.dell.com/regulatory_compliance) adresindeki Regulatory Compliance (Yasal Uygunluk) Ana Sayfasına bakın.

**DİKKAT:** Elektrostatik boşalımı önlemek için, bir bilek topraklama kayışı kullanarak ya da bilgisayarın arkasındaki konektör gibi boyanmamış metal yüzeylere sık sık dokunarak kendinizi topraklayın.

### Optik Sürücüyü Çıkarma

**DİKKAT:** Elektrostatik boşalımı önlemek için, bir bilek topraklama kayışı kullanarak ya da bilgisayarın arkasındaki bir konektöre sık sık dokunarak kendinizi topraklayın.

- [Başlamadan Önce](#) bölümündeki yordamları izleyin.
- Optik sürücüyü bilgisayar tabanına sabitleyen vidayı çıkarın.
- Optik sürücüyü optik sürücü yuvasının dışına kaydırın.



1	vida	2	optik sürücü
---	------	---	--------------

### Optik Sürücüyü Değiştirme

- Optik sürücüyü yuvaya kaydırın.
- Optik sürücüyü sabitleyen vidayı takın ve sıkın.
- Pili yuvaya takın ve yerine oturana kadar itin.

[İçerik Sayfasına Dön](#)

## Avuç İçi Dayanağı

Dell™ Vostro™ A840/A860 Servis El Kitabı

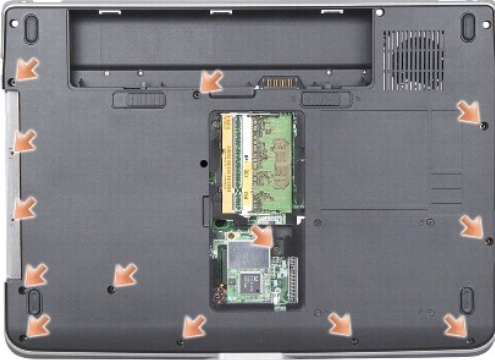
- [Avuç İçi Dayanağını Çıkarma](#)
- [Avuç İçi Dayanağını Yerine Takma](#)

### Avuç İçi Dayanağını Çıkarma

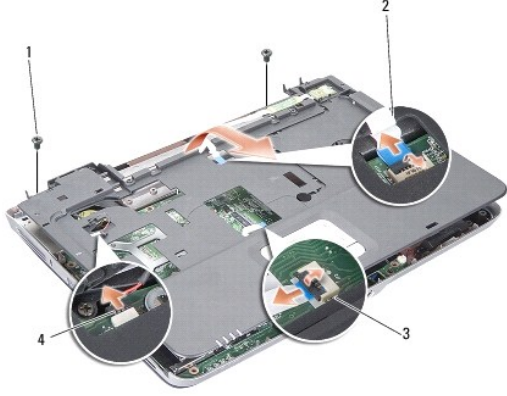
**⚠ UYARI:** Bilgisayarınızın içinde çalışmadan önce, bilgisayarınızla birlikte verilen güvenlik bilgilerini okuyun. Ek güvenlik en iyi uygulama bilgileri için [www.dell.com/regulatory\\_compliance](http://www.dell.com/regulatory_compliance) adresindeki Regulatory Compliance (Yasal Uygunluk) Ana Sayfasına bakın.

**⚡ DİKKAT:** Elektrostatik boşalımı önlemek için, bir bilek topraklama kayışı kullanarak ya da bilgisayarın arkasındaki konektör gibi boyanmamış metal yüzeylere sık sık dokunarak kendinizi topraklayın.

1. [Başlamadan Önce](#) bölümündeki yönergeleri uygulayın.
2. Takılı olan tüm kartları 3-in-1 medya kartı yuvasından çıkarın.
3. Merkez denetim kapağını çıkarın (bkz. [Merkez Denetim Kapağını Çıkarma](#)).
4. Klavyeyi çıkarın (bkz. [Klavyeyi Çıkarma](#)).
5. Ekran aksamını çıkarın (bkz. [Ekran](#)).
6. Bilgisayarı ters çevirin ve takılı olan tüm bellek modüllerini ve WLAN kartını çıkartın (bkz. [Bellek Modülü](#) ve [WLAN Kartını Çıkarma](#)).
7. Bellek yuvasından vidayı çıkarın.
8. Optik sürücüyü çıkarın (bkz. [Optik Sürücüyü Çıkarma](#)).
9. Optik sürücü yuvasından iki vidayı çıkarın.
10. Bilgisayar tabanından on vidayı çıkarın.



11. Bilgisayarı ters çevirin ve avuç içi dayanağının üstündeki iki vidayı çıkarın.
  12. Güç/klavye aygıtı durum ışığını, dokunmatik yüzeyi ve ekran menteşe konektörlerini sistem kartından çıkarın.
  13. **⚡ DİKKAT:** Avuç içi dayanağının zarar görmesini önlemek için avuç içi dayanağını bilgisayar tabanından dikkatle ayırın.
13. Avuç içi dayanağının üstünden başlayarak, avuç içi dayanağını dışarıdan çekerken içeriden kaldırın ve avuç içi dayanağını parmaklarınızı kullanarak bilgisayar tabanından ayırın.



1	avuç içi dayanağı vidası (2)	2	güç/klavye durumu ışığı kablosu
3	dokunmatik yüzey kablosu	4	ekran menteşe kablosu

## Avuç İçi Dayanağını Yerine Takma

1. Avuç içi dayanağını bilgisayarın tabanı ile hizalayın ve yumuşak bir hareketle yerine oturtun.
2. Güç/klavye aygıtı durum ışığını, dokunmatik yüzeyi ve ekran menteşe kablolarını ilgili sistem kartı konektörlerine yeniden takın.
3. Avuç içi dayanağının üstündeki iki vidayı yerlerine takın.
4. Bilgisayarı ters çevirin ve tabanından çıkardığınız 13 vidayı yerlerine takın.
5. Ekran aksamını yerine takın (bkz. [Ekran Aksamını Değiştirme](#)).
6. Bellek modüllerini değiştirin (bkz. [Bellek Modüllerini Takma](#)).
7. 3-in-1 kart yuvasındaki kartı yerine takın.
8. WLAN kartını yerine takın (bkz. [WLAN Kartının Takılması](#)).
9. Sabit disk sürücüsünü yerine takın (bkz. [Sabit Sürücüyü Değiştirme](#)).
10. Pili yuvaya takın ve yerine oturana kadar itin.

[İçerik Sayfasına Dön](#)



[İçerik Sayfasına Dön](#)

## Hoparlör

Dell™ Vostro™ A840/A860 Servis El Kitabı

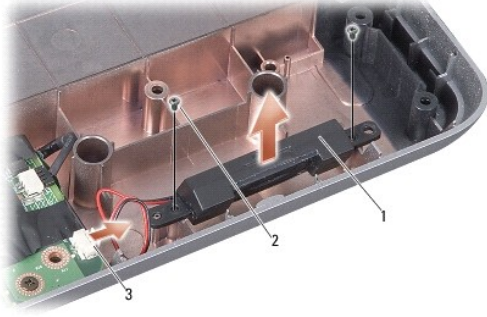
- [Hoparlörü Çıkarma](#)
- [Hoparlörü Takma](#)

**⚠ UYARI:** Bilgisayarınızın içinde çalışmadan önce, bilgisayarınızla birlikte verilen güvenlik bilgilerini okuyun. Ek güvenlik en iyi uygulama bilgileri için [www.dell.com/regulatory\\_compliance](http://www.dell.com/regulatory_compliance) adresindeki Regulatory Compliance (Yasal Uygunluk) Ana Sayfasına bakın.

**⚡ DİKKAT:** Elektrostatik boşalımı önlemek için, bir bilek topraklama kayışı kullanarak ya da bilgisayarın arkasındaki konektör gibi boyanmamış metal yüzeylere sık sık dokunarak kendinizi topraklayın.

### Hoparlörü Çıkarma

1. [Başlamadan Önce](#) bölümündeki yönergeleri uygulayın.
2. Avuç içi dayanağını çıkarın (bkz. [Avuç İçi Dayanağı](#)).
3. Hoparlörü bilgisayar tabanına sabitleyen vidaları çıkarın.
4. Hoparlör kablosunu sistem kartı konektöründen sökün.
5. Hoparlörü çıkarın.



1	hoparlör	2	hoparlör vidası (2)
3	hoparlör kablosu konektörü		

### Hoparlörü Takma

1. Hoparlör kablosunu sistem kartı konektörüne bağlayın.
2. Hoparlörleri bilgisayar tabanına sabitleyen iki vidayı takın.
3. [Avuç İçi Dayanağını Yerine Takma](#) bölümündeki yönergeleri uygulayın.
4. Pili yuvaya takın ve yerine oturana kadar itin.

[İçerik Sayfasına Dön](#)

[İçerik Sayfasına Dön](#)

## Sistem Kartı

Dell™ Vostro™ A840/A860 Servis El Kitabı

- [Sistem Kartını Çıkarma](#)
- [Sistem Kartını Değiştirme](#)

### Sistem Kartını Çıkarma

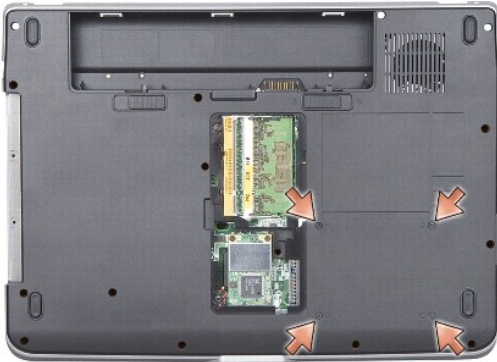
**⚠ UYARI:** Bilgisayarınızın içinde çalışmadan önce, bilgisayarınızla birlikte verilen güvenlik bilgilerini okuyun. Ek güvenlik en iyi uygulama bilgileri için [www.dell.com/regulatory\\_compliance](http://www.dell.com/regulatory_compliance) adresindeki Regulatory Compliance (Yasal Uygunluk) Ana Sayfasına bakın.

**⚡ DİKKAT:** Elektrostatik boşalımı önlemek için, bir bilek topraklama kayışı kullanarak ya da bilgisayarın arkasındaki konektör gibi boyanmamış metal yüzeylere sık sık dokunarak kendinizi topraklayın.

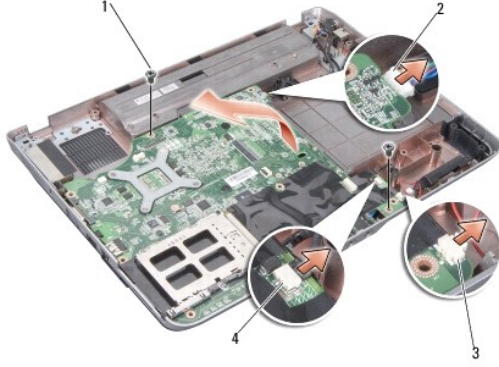
Sistem kartının BIOS yongası, bilgisayarın altındaki barkod etiketinde de görünür olan Servis Etiketini içerir. Yedek sistem kartı kiti, Servis Etiketini değiştirilen sistem kartına aktarmak için bir yardımcı program sağlayan bir CD içermektedir.

**⚡ DİKKAT:** Parçaları ve kartları kenarlarından tutun; pin ve bağlantılara dokunmaktan kaçının.

1. [Başlamadan Önce](#) bölümündeki yönergeleri uygulayın.
2. Takılı olan tüm ortam kartlarını 3-in-1 medya kartı yuvasından çıkarın.
3. Takılı olan tüm bellek modüllerini ve WLAN kartını çıkarın (bkz. [Bellek Modülü](#) ve [WLAN Kartını Çıkarma](#)).
4. Optik sürücüyü çıkarın (bkz. [Optik Sürücü](#)).
5. Merkez denetim kapağını çıkarın (bkz. [Merkez Denetim Kapağını Çıkarma](#)).
6. Ekran aksamını çıkarın (bkz. [Ekran](#)).
7. Klavyeyi çıkarın (bkz. [Klavyeyi Çıkarma](#)).
8. Avuç içi dayanağını çıkarın (bkz. [Avuç İçi Dayanağı](#)).
9. 3-in-1 ortam kart okuyucusunu çıkarın.
10. Sistem fanı, hoparlör, RJ-11 ve DC giriş kablolarını sistem kartı konektörlerinden çıkarın.
11. Sistem fanını çıkarın (bkz. [Sistem Fanının Çıkarılması](#)).
12. Bilgisayarın arkasından sabit disk koruyan plastik bantları ve ardından dört adet vidayı çıkartın.



13. Sistem kartını bilgisayar tabanına sabitleyen kalan iki vidayı çıkarın.



1	sistem kartı vidası (2)	2	DC giriş konektörü
3	hoparlör konektörü	4	RJ-11 konektör

14. Sistem kartını bilgisayarın yanına doğru açıldırarak kaldırıp bilgisayar tabanından çıkarın.

## Sistem Kartını Deęiřtirme

**UYARI:** Bilgisayarınızın içinde çalışmadan önce, bilgisayarınızla birlikte verilen güvenlik bilgilerini okuyun. Ek güvenlik en iyi uygulama bilgileri için [www.dell.com/regulatory\\_compliance](http://www.dell.com/regulatory_compliance) adresindeki Regulatory Compliance (Yasal Uygunluk) Ana Sayfasına bakın.

1. [Sistem Kartını Çıkarma](#) kısmındaki adımların tümünü ters yönde uygulayın.

**DİKKAT:** Bilgisayarı çalıştırmadan önce tüm vidaları yerine takın ve bilgisayarın içine kaçmış vida kalmadığından emin olun. İçeride vida unutulması bilgisayara zarar verebilir.

2. Pili yuvaya takın ve yerine oturana kadar itin.

3. Bilgisayarı açın.

**NOT:** Sistem kartını yerine taktikten sonra yeni sistem kartının BIOS'una Servis Etiketini girin.

4. Yeni sistem kartıyla verilen CD'yi uygun sürücüye yerleştirin. Ekranda görünen yönergeleri uygulayın.

[İçerik Sayfasına Dön](#)